

# Impressoras Laser Multifuncionais Samsung - Como digitalizar usando o Easy Document Creator

Certifique-se de baixar e instalar o **Easy Printer Manager** e o **Easy Document Creator** antes de digitalizar da impressora.

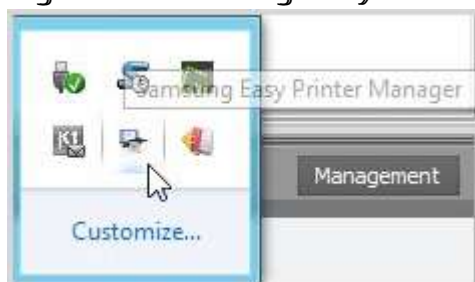
Para baixar o software de digitalização **Easy Printer Manager** ou o **Easy Document Creator**, vá para [Software e Drivers](#) e digite o modelo da sua impressora na caixa de texto de pesquisa. Os softwares de digitalização estão localizados na guia Software.

## Use os recursos de digitalização no Easy Document Creator

Para digitalizar utilizando o Easy Document Creator, siga estas etapas:

1. Certifique-se de que a impressão mais recente e os drivers de digitalização estejam instalados.  
Para visualizar a versão mais recente do driver de digitalização, vá para [Software e Drivers](#).
2. Na barra de tarefas do Windows, clique com botão direito no ícone do **Easy Printer Manager** (🖨️) e selecione **Easy Printer Manager**.  
Se você não vir o ícone na área de trabalho, abra os ícones ocultos.

**Figura 1: Samsung Easy Printer Manager**



**Figura 2: Seleção do Samsung Easy Printer Manager**



3. Selecione uma impressora no painel esquerdo no **Easy Printer Manager** e selecione a opção de digitalização na seção de **Links rápidos**.

**OBSERVAÇÃO:** Se a tela do **Easy Document Creator** não abrir, vá para [Software e Drivers](#) para baixar a versão mais recente do software.

**Figura 3: Links rápidos**



4. Clique no ícone de digitalização para modificar as configurações ao digitalizar imagens.

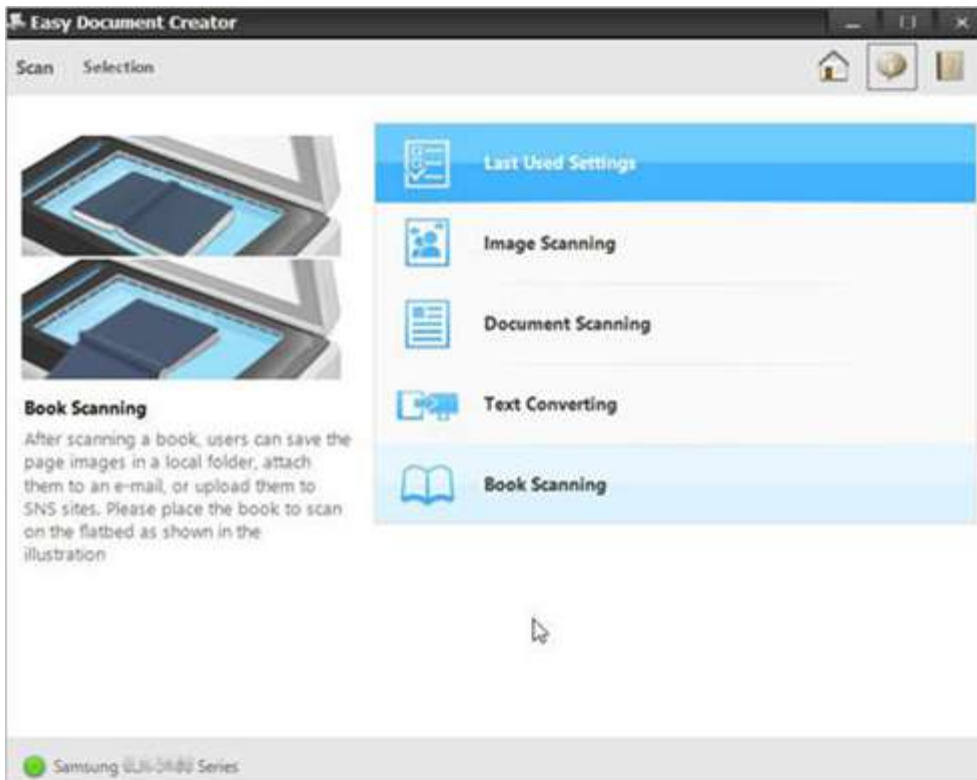
**OBSERVAÇÃO:** Se um nome de scanner não for exibido na parte inferior esquerda no **Easy Document Creator**, clique em **Pesquisar** para encontrar qualquer scanner conectado.

Figura 4: Easy Document Creator



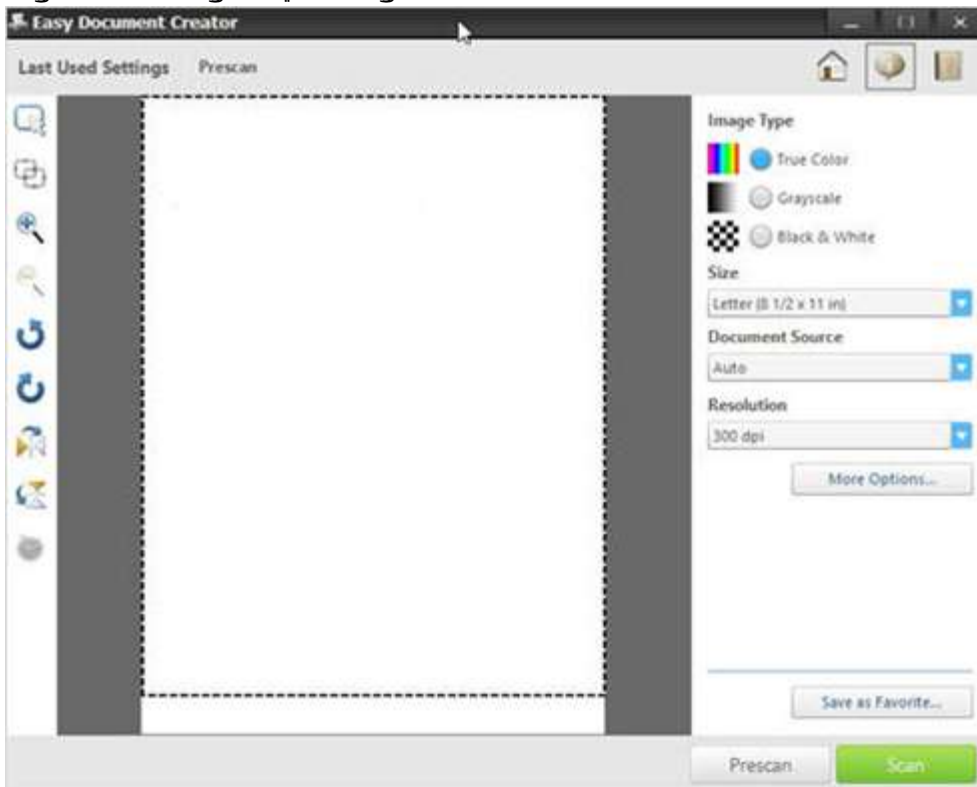
5. Dependendo do tipo de papel para digitalização, selecione uma opção.

Figura 5: Tipos de digitalização



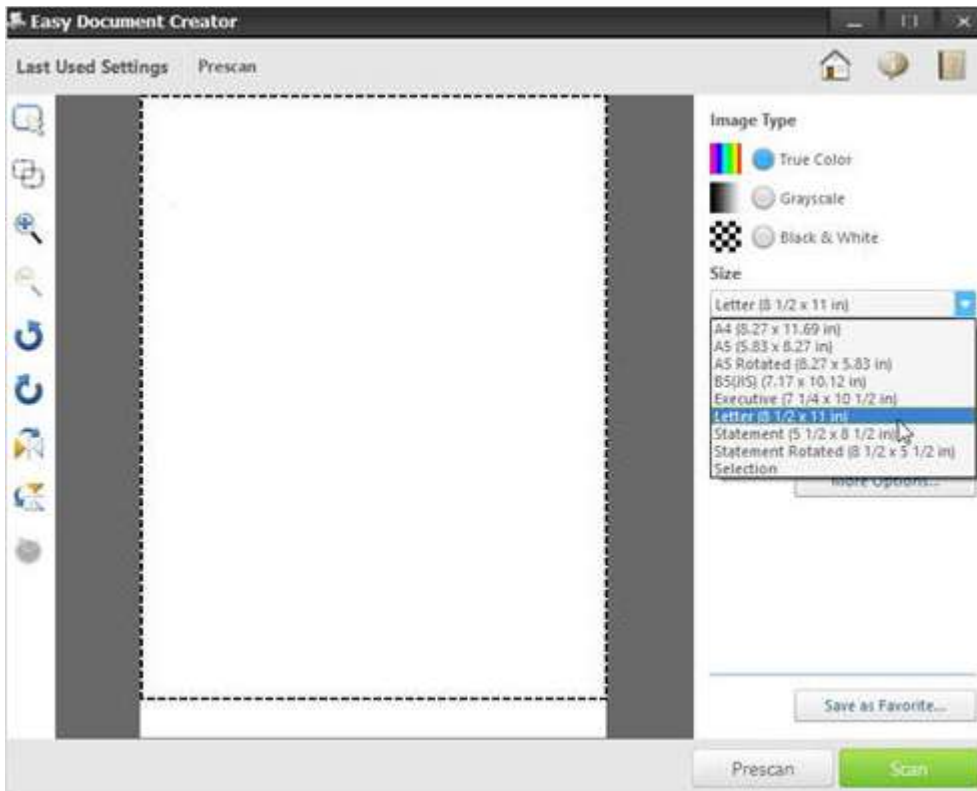
Após selecionar uma opção, uma imagem pré-digitalizada será exibida com as opções de configuração.

**Figura 6: Imagem pré-digitalizada**



6. Selecione um tamanho de papel na lista suspensa **Tamanho**.

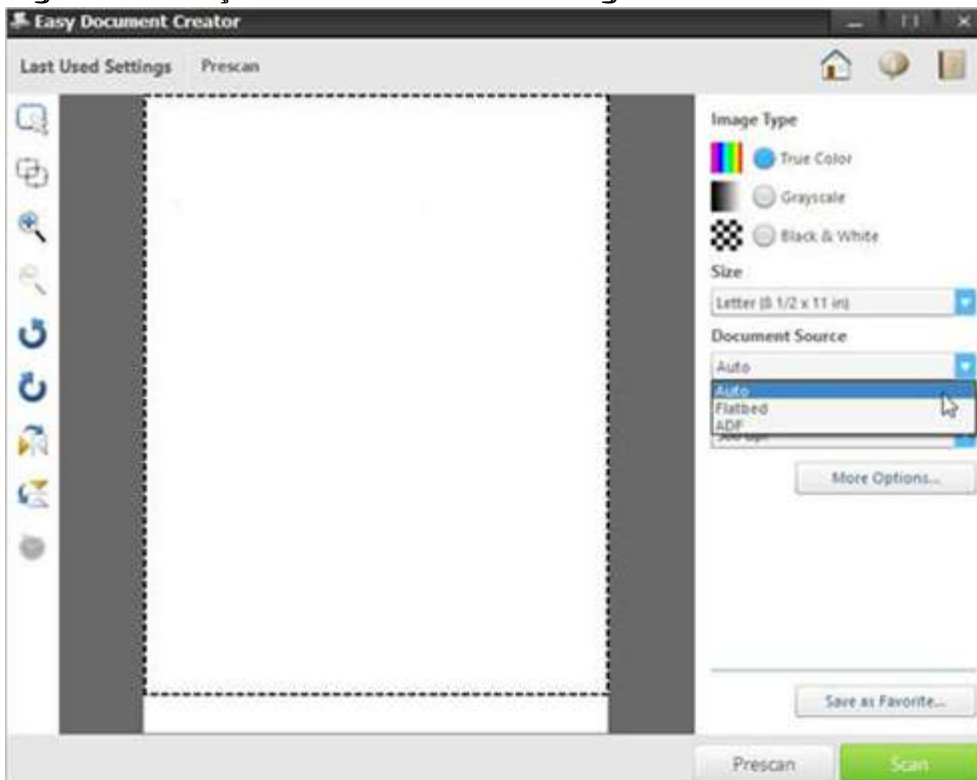
**Figura 7: Seleção de tamanho**



7. Selecione uma opção de fonte do documento na lista suspensa **Fonte de documento**.

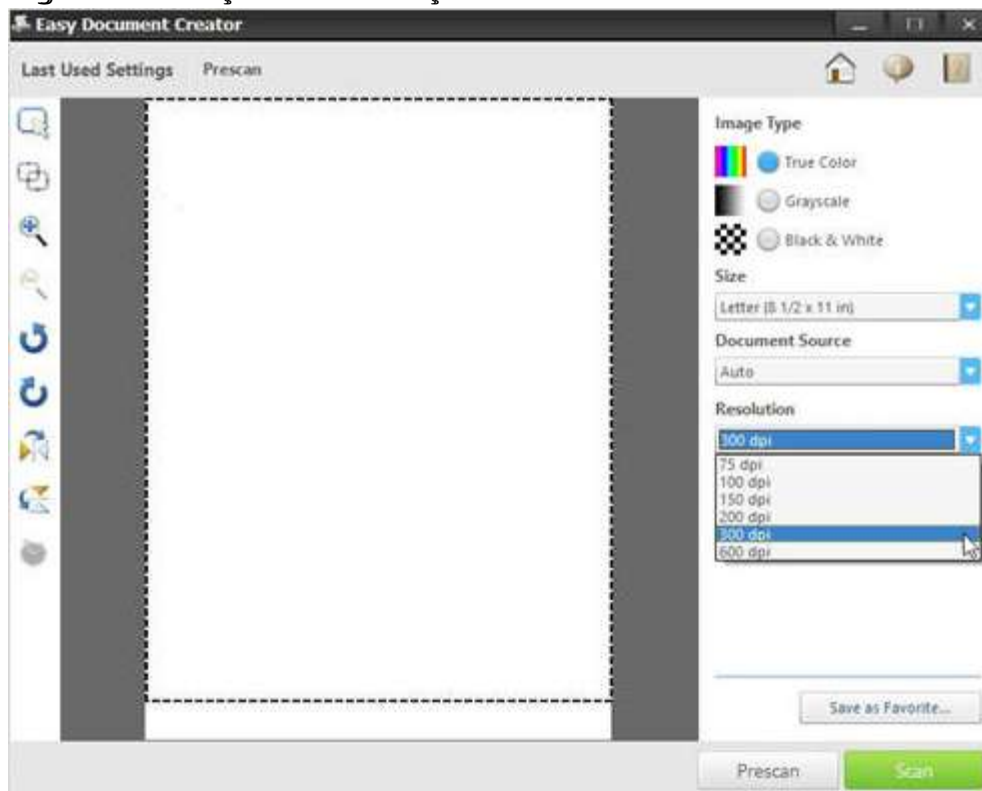
- Automático
- De mesa
- ADF

Figura 8: Seleção do documento de origem



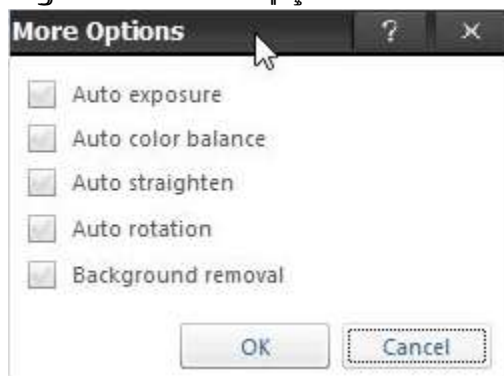
8. Selecione uma opção de resolução da lista suspensa **Resolução**.  
A opção padrão é 300 dpi.

Figura 9: Seleção da resolução



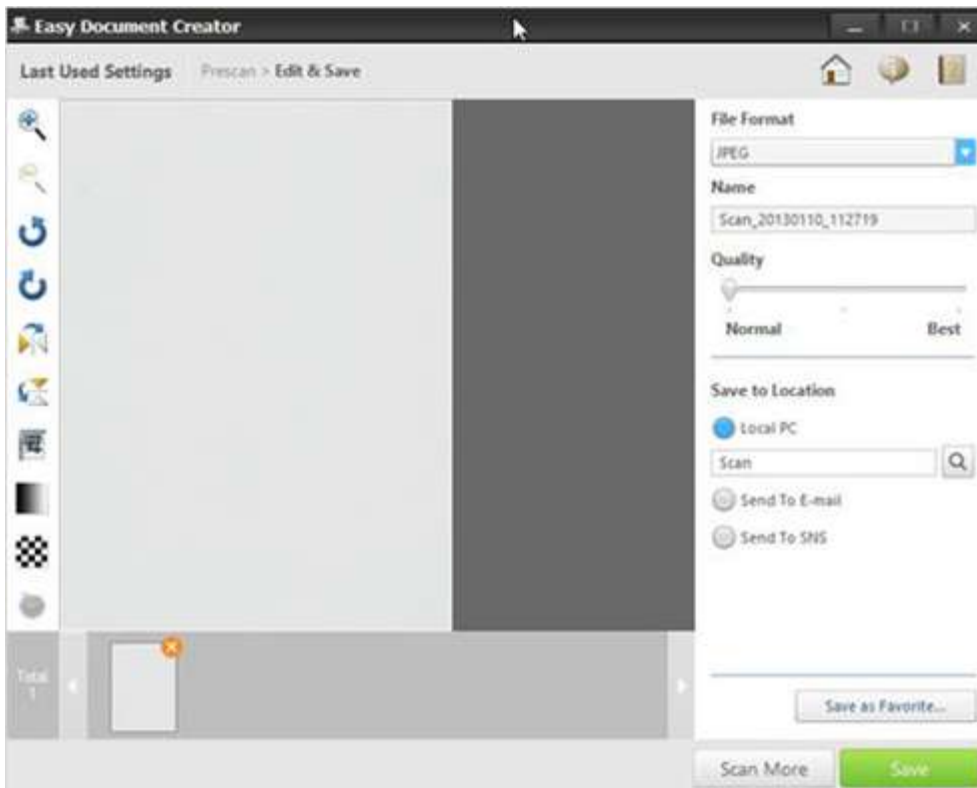
9. Clique em **Mais opções** para ajustar a imagem digitalizada e clique **Digitalizar**.

Figura 10: Mais opções



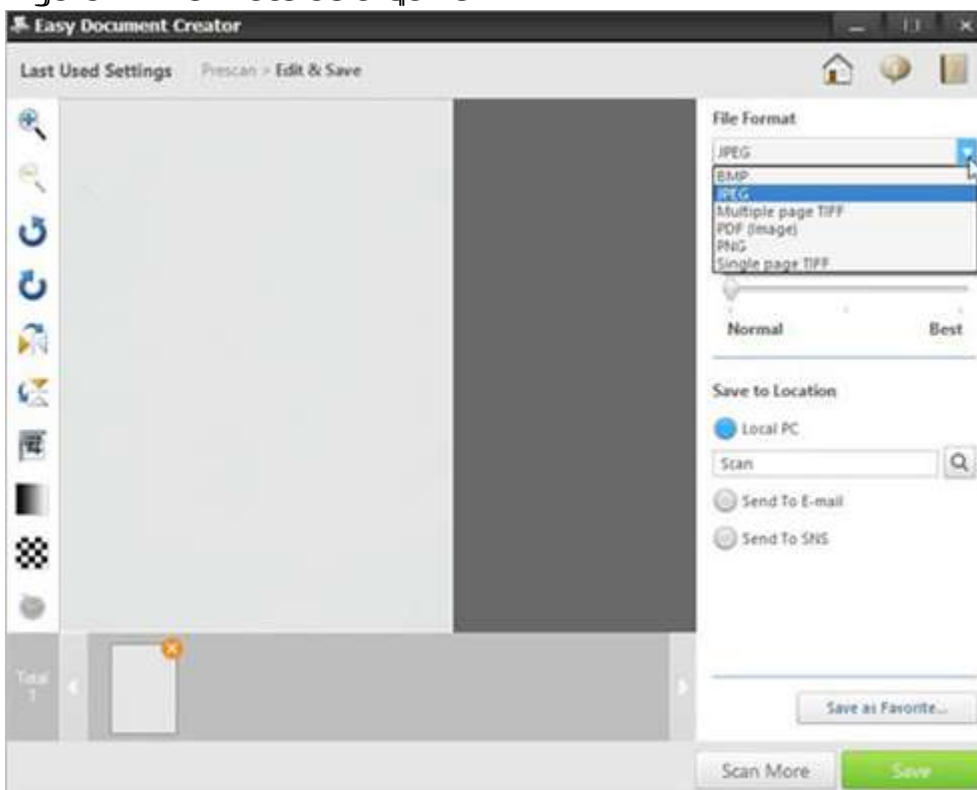
Após digitalizar uma imagem, modifique as configurações de arquivo para salvar um arquivo.

Figura 11: Opções de configuração de arquivo



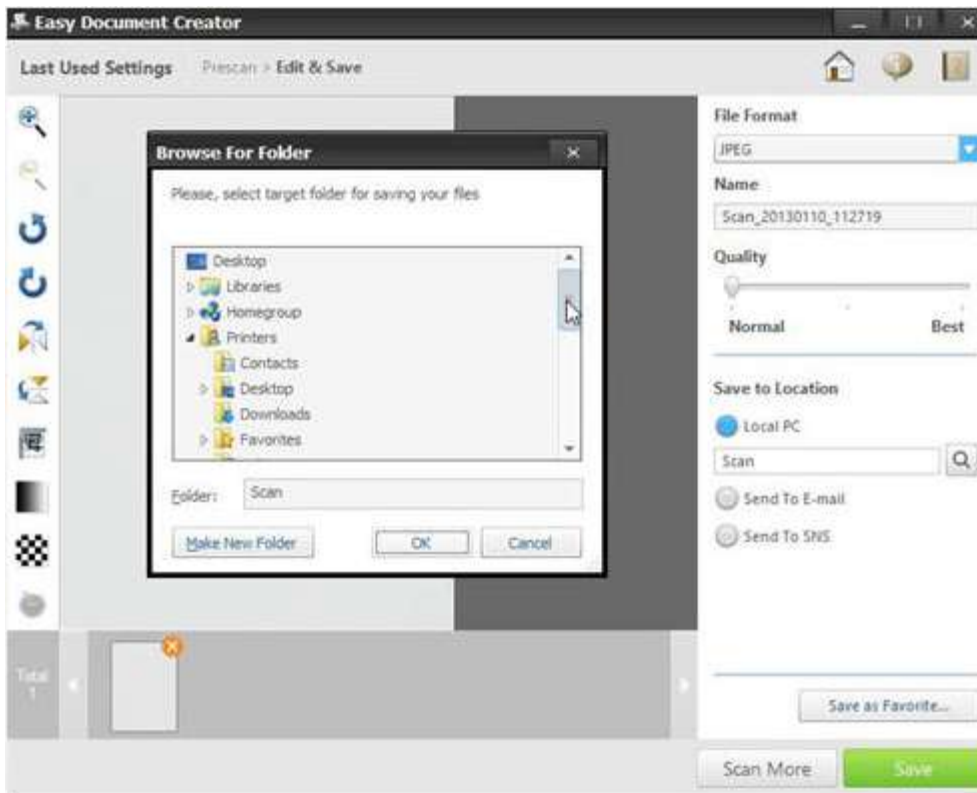
10. Selecione um formato de arquivo da lista suspensa **Formato de arquivo** e digite um nome de arquivo na caixa de texto.

**Figura 12: Formato do arquivo**



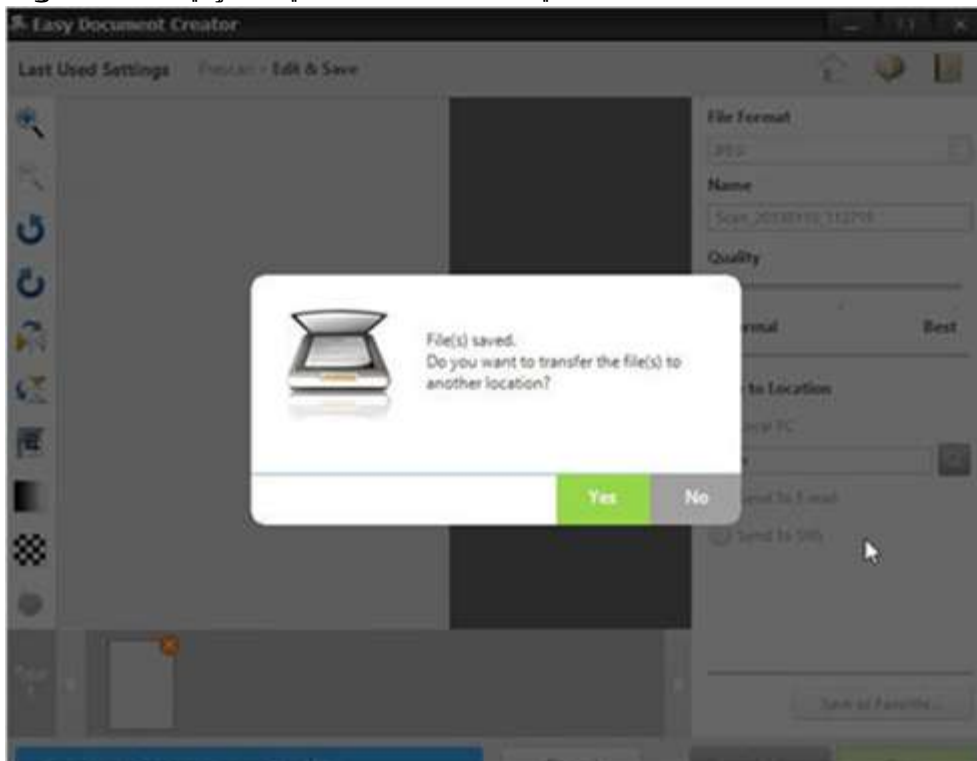
11. Em **Salvar no local**, clique na lente de aumento para selecionar uma pasta para salvar o arquivo.

**Figura 13: Local de gravação**



12. Depois de modificar as opções, clique em **Salvar**.  
Quando uma janela for exibida, clique em uma das seguintes opções:  
**Não** : Para salvar um arquivo uma vez.  
OU  
**Sim**: Para salvar um arquivo em outro local.

Figura 14: Opções para salvar o arquivo em um local



A tela do **Easy Document Creator** será exibida após selecionar a opção **Não**.  
Clique no botão sair (X), localizado no canto superior direito da tela para sair do **Easy**

Document Creator.

Figura 15: Sair do Easy Document Creator

